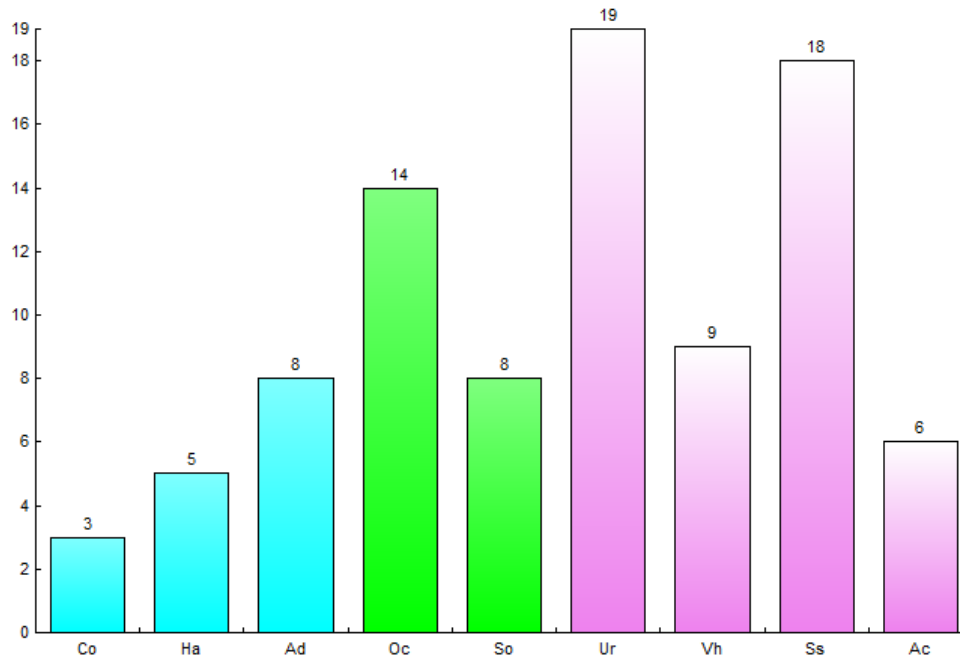
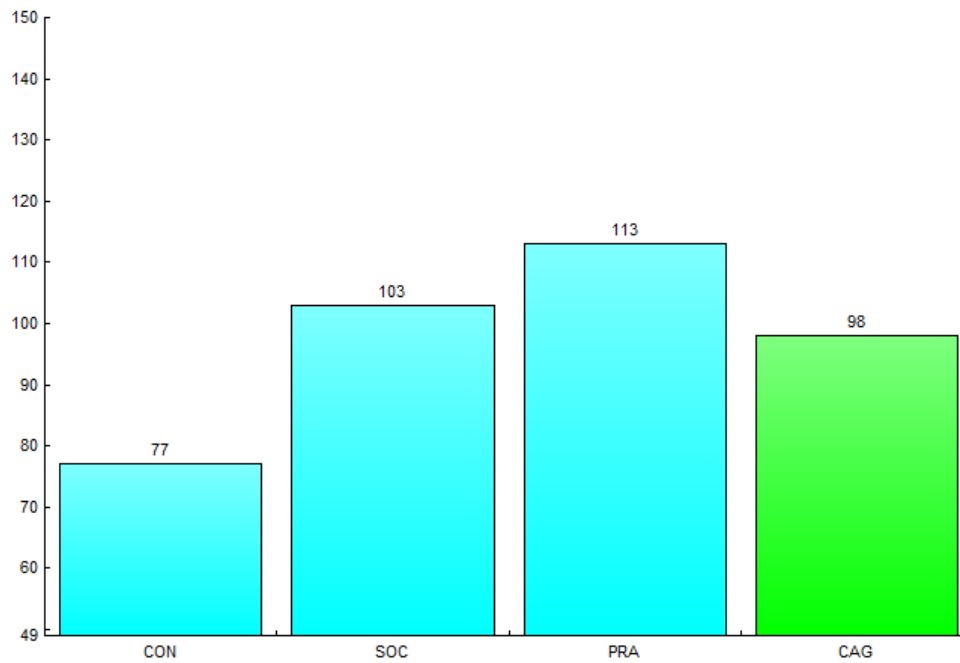


Puntuación Escalar PE
Promedio: 10 / Desviación estándar 3



Puntuación Típica PT
Promedio: 100 / Desviación estándar 15



INFORME CORRECCIÓN ABAS-II*

ESTUDIANTES-PROFESORES

NOMBRE : JUAN EJEMPLO
EDAD : 12
SEXO : M
FECHA APLICACIÓN : 25-04-2023

RESULTADOS

ANÁLISIS CONDUCTA ADAPTATIVA GENERAL

JUAN obtuvo una puntuación de 98 en el índice de Conducta adaptativa general, la cual puede clasificarse en el rango de funcionamiento: Medio.

ANÁLISIS DOMINIOS

A nivel de dominio Conceptual obtuvo un puntaje de 77, ubicándose a -1.51 desviaciones estándar del promedio del grupo normativo, no siendo un puntaje significativo, su rango de funcionamiento en este dominio es Bajo.

A nivel de dominio Social JUAN obtuvo un puntaje de 103, ubicándose a 0.22 desviaciones estándar del promedio del grupo normativo, no siendo un puntaje significativo, su rango de funcionamiento en este dominio es Medio.

En el dominio Práctico obtuvo un puntaje de 113, ubicándose a 0.87 desviaciones estándar del promedio del grupo normativo, no siendo un puntaje significativo, clasificándose su rango de funcionamiento como Medio-alto.

ANÁLISIS POR ÁREA

En el área de la Comunicación, JUAN, obtuvo un puntaje de 3, ubicándose a -2.41 desviaciones estándar del promedio del grupo de referencia, siendo un puntaje significativo como indicador de Debilidad. , su rango de funcionamiento en esta área es Muy bajo.

En Habilidades preacadémicas obtuvo un puntaje de 5, ubicándose a -1.68 desviaciones estándar del promedio del grupo normativo, no siendo un puntaje significativo. , su rango de funcionamiento en esta área es Bajo.

En Autodirección obtuvo un puntaje de 8, ubicándose a -0.8 desviaciones estándar del promedio del grupo normativo, no siendo un puntaje significativo. , su rango de funcionamiento en esta área es Medio.

En el área del Ocio obtuvo un puntaje de 14, ubicándose a 1.47 desviaciones estándar del promedio del grupo normativo, no siendo un puntaje significativo. , su rango de funcionamiento en esta área es Alto.

En el área Social obtuvo un puntaje de 8, ubicándose a -0.79 desviaciones estándar del promedio del grupo normativo, no siendo un puntaje significativo. , su rango de funcionamiento en esta área es Medio.

En el área Utilización de recursos comunitarios obtuvo un puntaje de 19, ubicándose a 4.81 desviaciones estándar del promedio del grupo de referencia, siendo un puntaje significativo como indicador de Fortaleza. , su rango de funcionamiento en esta área es Muy alto.

En Vida en el Hogar obtuvo un puntaje de 9, ubicándose a -0.5 desviaciones estándar del promedio del grupo normativo, no siendo un puntaje significativo. , su rango de funcionamiento en esta área es Medio.

En Salud y seguridad obtuvo un puntaje de 18, ubicándose a 2.74 desviaciones estándar del promedio del grupo de referencia, siendo un puntaje significativo como indicador de Fortaleza. , su rango de funcionamiento en esta área es Muy alto.

En el área de Autocuidado obtuvo un puntaje de 6, ubicándose a -1.35 desviaciones estándar del promedio del grupo normativo, no siendo un puntaje significativo. , su rango de funcionamiento en esta área es Medio-Bajo.

COMPARACIÓN DOMINIOS CON EL PROMEDIO PERSONAL

Enfoque Ipsativo: se comparan los resultados con la media del propio sujeto.

Promedio Personal = 98

Comparando el puntaje obtenido en habilidades Conceptuales, Sociales y Prácticas con el propio desempeño promedio mostrado por JUAN se observa que:

En Habilidades Conceptuales JUAN Muestra un desempeño Bajo su propio promedio. No siendo este puntaje un indicador significativo de Debilidad en comparación a sí mismo.

En Habilidades Sociales JUAN Muestra un desempeño sobre su propio promedio. No siendo este puntaje un indicador significativo de Fortaleza en comparación a sí mismo.

En Habilidades Prácticas JUAN Muestra un desempeño sobre su propio promedio. No siendo este puntaje un indicador significativo de Fortaleza en comparación a sí mismo.

COMPARACIÓN ÁREAS CON EL PROMEDIO PERSONAL

Promedio Personal = 10

JUAN en el área de Comunicación 3 Muestra un desempeño Bajo su promedio. El puntaje es significativo como indicador de Debilidad en comparación a sí mismo.

En Habilidades académicas funcionales 5 Muestra un desempeño Bajo su propio promedio. No siendo este puntaje un indicador significativo de Debilidad en comparación a sí mismo.

En el área Autodirección 8 Muestra un desempeño Bajo su propio promedio. No siendo este puntaje un indicador significativo de Debilidad en comparación a sí mismo.

En el área Ocio 14 Muestra un desempeño sobre su propio promedio. No siendo este puntaje un indicador significativo de Fortaleza en comparación a sí mismo.

En el área Social 8 Muestra un desempeño Bajo su propio promedio. No siendo este puntaje un indicador significativo de Debilidad en comparación a sí mismo.

En el área Utilización de recursos comunitarios 19 Muestra un desempeño sobre su promedio. El puntaje es significativo como indicador de Fortaleza en comparación a sí mismo.

En el área vida en el hogar 9 Muestra un desempeño Bajo su propio promedio. No siendo este puntaje un indicador significativo de Debilidad en comparación a sí mismo.

En Salud y seguridad 18 Muestra un desempeño sobre su promedio. El puntaje es significativo como indicador de Fortaleza en comparación a sí mismo.

En el área de Autocuidado 6 Muestra un desempeño Bajo su propio promedio. No siendo este puntaje un indicador significativo de Debilidad en comparación a sí mismo.

Legal

**El presente informe y el software que lo genera se basan en el estudio "Conducta adaptativa en estudiantes chilenos sin discapacidad intelectual: Diferencias por género y edad." (2022) Se han utilizados las normas publicadas en dicho estudio para la elaboración del software e informe, utilizando técnicas y procedimientos estadísticos básicos para la generación de los resultados y su análisis, por lo que los mismos varían en relación a los procedimientos y baremos oficiales utilizados por Tea Ediciones(2013). Sin embargo, al contar con normas chilenas para comparar los resultados obtenidos por los estudiantes permite realizar un adecuado proceso de screening de la conducta adaptativa y una adecuada toma de decisiones en cuanto a la evaluación y diagnóstico de la conducta adaptativa de los estudiantes según los criterios del decreto N.º 170 del Mineduc para programas PIE.*

El software utilizado es un complemento no oficial del test ABAS-II, ud. debe poseer los derechos, permisos y formación correspondientes para utilizar el test ABAS-II. La licencia de uso del software no otorga licencia de uso del test ABAS-II.

Bibliografía

Oakland & Harrison P.(2013) ABAS-II Uso Clínico e Interpretación. Madrid:TEA. ISBN: 978-84-15262-88-6

Oakland & Harrison P.(2013) Sistema para la Evaluación de la Conducta Adaptativa ABAS-II. Madrid:TEA. ISBN: 978-84-15262-76-3

Lagos-Luciano, J., Pinochet-Quiroz, M., Gálvez-Gamboa, F., Lepe-Martínez, N., & Cruz-Flores, A. (2022). Conducta adaptativa en estudiantes chilenos sin discapacidad intelectual: Diferencias por género y edad. Revista Ecuatoriana de Neurología, 31(1).